

The logo for the Finnish National Election Study (fnes) features the lowercase letters 'fnes' in a bold, dark blue, sans-serif font. The letters are set against a light grey, abstract background that resembles a hand holding a pen, with the 'f' and 'n' appearing to be part of the hand's grip and the 'e' and 's' as the pen's stroke.

Finnish National Election Study
Vaalitutkimuskonsortio
Valforskningskonsortiet

Vaalivälähdykset | Valglimtar

2023:11

**Hallituspuolueiden ideologinen kongruenssi |
Regeringspartiernas ideologiska kongruens**

Veikko Isotalo

Hallituspuolueiden ideologinen kongruenssi

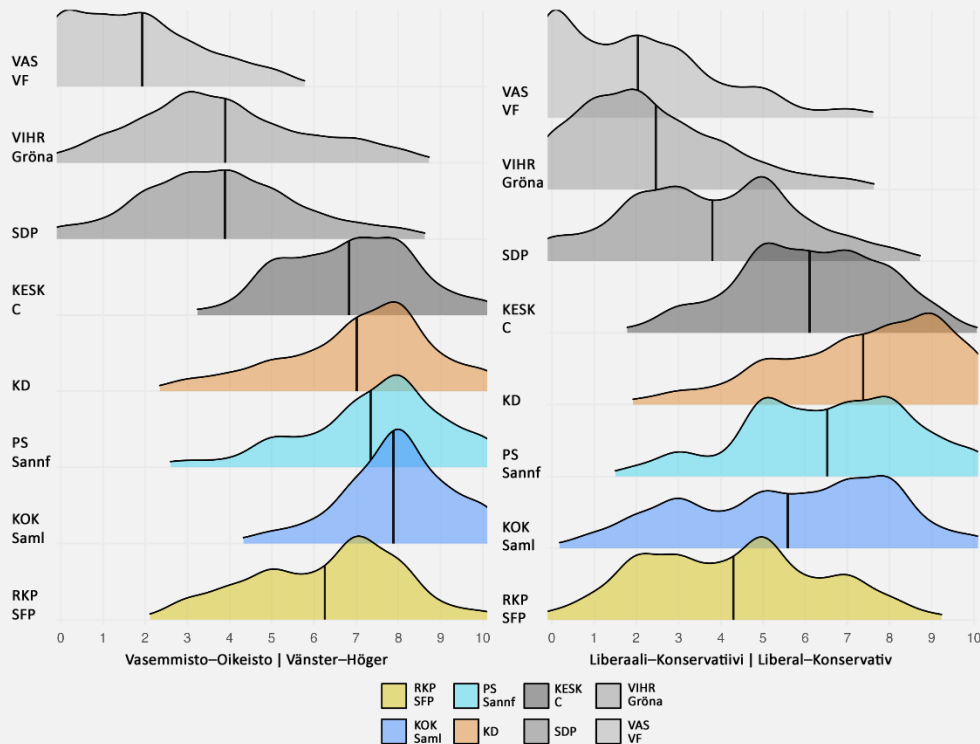
Ideologinen kongruenssi tarkoittaa arvojen ja asenteiden yhteneväisyyttä. Tässä vaalivälähdyksessä keskitytään 2023 eduskuntavaaleissa hallituspuolueita (kokoomusta, perussuomalaisia, kristillisdemokraatteja ja RKP:tä) äänestäneiden ideologisiin ja asiakysymyksiin liittyviin eroavaisuuksiin sekä samankaltaisuuksiin. Vaalivälähdyksessä pyritään selvittämään, ovatko hallituspuolueet äänestäjäkuntien arvoiltaan yhtenevät. Arvojen koheesion tarkastelu on tärkeää, sillä arvoriitit puolueiden kannattajakunnissa voivat heijastua hallituksen toimintaan. Arvoiltaan hajanaisen hallituksen voisi olla vaikea toteuttaa politiikkaa, joka palvelee samanaikaisesti kaikkien hallituspuolueiden intressejä. Lisäksi tulee huomioida, että puolueilla voi olla isoja sisäisiä eroja oman äänestäjäkuntansa sisällä. Tässä vaalivälähdyksessä keskitytään vain viimeisimpään 2023 eduskuntavaaliin. Pidemmän aikavälin tarkastelun puolueiden äänestäjien arvomuutoksista ovat tehneet Isotalo, Söderlund ja von Schoultz (2020).

Regeringspartiernas ideologiska kongruens

Ideologiskt kongruens betyder likheter i värderingar och attityder. I denna valglimt fokuseras på skillnader och likheter i ideologi och sakfrågor bland väljare som röstade på regeringspartierna (Samlingspartiet, Sannfinländarna, Kristdemokraterna och SFP) i riksdagsvalet 2023. Syftet med valglimten är att undersöka om regeringspartiernas väljarkårer är lika i sina värderingar. Att studera värderingskohesionen är viktigt eftersom värdekonflikter inom partiernas väljarbas kan påverka regeringens funktionalitet. En regering med internt olikartade värderingar kan ha svårt att driva politik som samtidigt tjänar alla regeringspartiernas intressen. Dessutom bör man beakta att det kan finnas betydande interna skillnader inom partiernas väljarbas. I denna valglimt fokuserar vi enbart på det senaste riksdagsvalet 2023. En längre tidsgranskning av partiernas väljares värdeförändringar har utförts av Isotalo, Söderlund och von Schoultz (2020).

Kuvio 1 | Figur 1

Puolueiden äänestäjien ideologiset itsesijoitukset vasemmisto-oikeisto- ja liberaali-konservatiivi-ulottuvuuksilla | Partiernas väljares ideologiska självplacering på skalorna vänster-höger och liberal-konservativ



Lähde: Eduskuntavaalitutkimus 2023, Suomen kansallisen vaalitutkimuskonsortio (FNES)
Källa: Riksdagsvalundersökning 2023, Finlands nationella valforskningskonsortium (FNES)

Hallituspuolueiden arvopohja

Kuviossa 1 on esitetty kahdeksan eduskuntapuolueen äänestäjien itsesijoitukset vasemmisto-oikeisto- ja liberaali-konservatiivi-akseleille. Vasemmanpuoleisessa kuviossa nolla tarkoittaa eniten vasemmalla ja kymmenen eniten oikealla. Oikeanpuoleisessa kuviossa nolla tarkoittaa eniten arvoliberaali ja kymmenen eniten arvokonservatiivi.

Hallituspuolueista oikeistolaisin on kokoomus, puolueen keskimääräisen äänestäjän sijoittuessa kohtaan 7,88 (95 % luottamusväli: 7,77–7,99) vasemmisto-oikeisto-ulottuvuudella¹. Toiseksi oikeistolaisin on perussuomalaiset keskiarvolla 7,34 (7,18–7,51) ja kolmantena kristillisdemokraatit 7,01 (6,68–7,34). Hallituspuolueista vähiten oikeistolainen on RKP keskiarvolla 6,26 (6,09–6,43). Oppositioapuolueista keskusta on RKP:tä oikeistolaisempi. RKP:n kannattajakunta pitääkin sisällään keskustavasemmistolaisia äänestäjiä.

¹ Vastaajien lukumäärä (vasemmisto-oikeisto-ulottuvuus) puolueittain: KD = 315, KESK = 551, KOK = 1113, PS = 667, RKP = 2013, SDP = 1189, VAS = 409, VIHR = 442. | Antalet respondenter (på dimensionen vänster-höger) per parti: KD = 315, C = 551, Saml = 1113, Sannf = 667, SFP = 2013, SDP = 1189, VF = 409, Gröna = 442.

Perussuomalaisten ja kristillisdemokraattien kannattajakunnissa on tapahtunut siirtymää oikealle, jos näitä mittauksia verrataan vuoden 2019 lukuihin (ks. Isotalo ym., 2020).

Liberaali–konservatiivi-akselilla hallituspuolueet sijoittuvat RKP:tä lukuun ottamatta konservatiivipuolelle. RKP:n kannattajien keskiarvo on 4,30 (4,11–4,49)². Tosin puolueen äänestäjissä on myös maltillinen konservatiivääänestäjien joukko. Kokoomuksen äänestäjien keskiarvo on kohdassa 5,59 (5,40–5,77). Kokoomuksen tapauksessa pelkkä keskiarvon tarkastelu piilottaa puolueen kannattajakunnan hajaannuksen tällä ulottuvuudella. Perussuomalaiset äänestäjät sijoittuvat keskimäärin kohtaan 6,53 (6,33–6,72), kun taas kaikista konservatiivisimpiä ovat kristillisdemokraattien kannattajat 7,38 (3,06–7,70). Oppositiopuolueista keskusta on liberaali–konservatiivi-arvoiltaan lähinnä hallituspuolueita, kun taas RKP on lähempänä vasemmistolaisia oppositiopuolueita.

Regeringspartiernas värdegrund

I figur 1 presenteras de åtta riksdagspartiernas väljares självplacering på axlarna vänster–höger och liberal–konservativ. I den vänstra figuren betyder noll mest till vänster och tio mest till höger. I den högra figuren betyder noll mest liberal och tio mest konservativ.

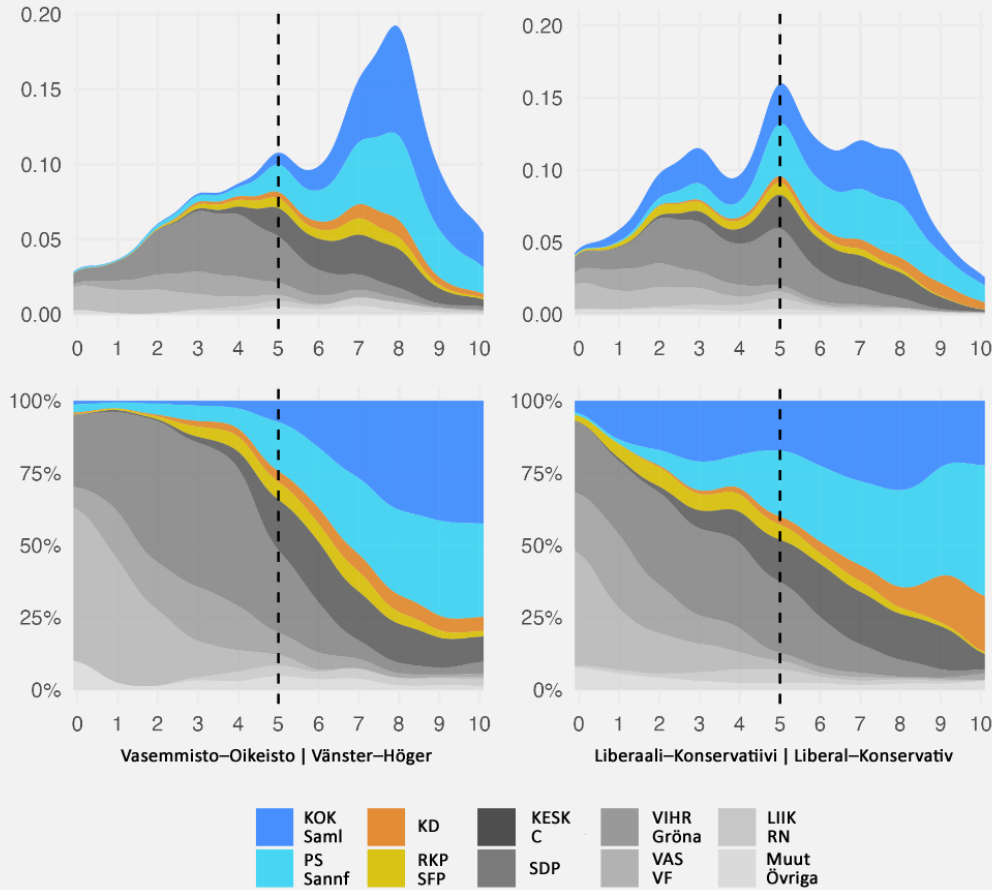
Bland regeringspartierna är Samlingspartiet det mest högerorienterade, med en genomsnittlig placering för partiets väljare på 7,88 (95 % konfidensintervall: 7,77–7,99) på vänster–höger-skalan. Näst mest högerorienterade är Sannfinländarna med en medelplacering på 7,34 (7,18–7,51), och tredje mest högerorienterade är Kristdemokraterna med en placering på 7,01 (6,68–7,34). Det minst högerorienterade regeringspartiet är Svenska folkpartiet (SFP) med en medelplacering på 6,26 (6,09–6,43). Bland oppositionspartierna är Centern mer högerorienterat än SFP. SFP:s väljarbas inkluderar även väljare med en center–vänsterorientering. För Sannfinländarnas och Kristdemokraternas väljare har det skett en rörelse högerut om man jämför med siffrorna från 2019 (se Isotalo m.fl., 2020).

På axeln liberal–konservativ är regeringspartierna, med undantag av Svenska folkpartiet (SFP), placerade på den konservativa sidan. Medelvärdet för SFP:s väljare är 4,30 (4,11–4,49). Det bör dock noteras att det också finns en grupp måttligt konservativa väljare bland SFP:s anhängare. Samlingspartiets väljare har en medelplacering på 5,59 (5,40–5,77). I Samlingspartiets fall döljer en granskning av enbart medelvärdet den variation som finns bland partiets väljarkår på denna dimension. Sannfinländarnas väljare har i genomsnitt en placering på 6,53 (6,33–6,72), medan Kristdemokraternas väljare är de mest konservativa med en placering på 7,38 (3,06–7,70). Bland oppositionspartierna står Centern i fråga om liberal–konservativa värderingar närmare regeringspartierna, medan SFP är närmare de vänsterorienterade oppositionspartierna.

² Vastaajien lukumäärä (liberaali–konservatiivi-ulottuvuus) puolueittain: KD = 315, KESK = 499, KOK = 1048, PS = 594, RKP = 1888, SDP = 1084, VAS = 377, VIHR = 436. | Antalet respondenter (på dimensionen liberal–konservativ) per parti: KD = 315, C = 499, Saml = 1048, Sannf = 594, SFP = 1888, SDP = 1084, VF = 377, Gröna = 436.

Kuvio 2 | Figur 2

**Äänestäjien jakautuminen vasemmisto–oikeisto- ja liberaali–konservatiivi-
ulottuvuuksilla, sekä puolueiden kannatus ideologisen sijainnin mukaan |
Fördelningen av väljare på skalorna vänster–höger och liberal–konservativ, samt
partiernas stöd enligt ideologisk position.**



Lähde: Eduskuntavaalitutkimus 2023, Suomen kansallisen vaalitutkimuskonsortio (FNES)

Källa: Riksdagsvalundersökning 2023, Finlands nationella valforskningskonsortium (FNES)

Vaalit voitettiin oikealla

Kuviossa 2 on esitettyä suomalaisten äänestäjien ideologiset jakaumat vasemmisto–oikeisto- ja liberaali–konservatiivi-akseleilla. Ylemmät kuvion osat näyttävät äänestäjien kokonaisjakaumat. Kaikkien äänestäjien keskiarvo vasemmisto–oikeisto-akselilla on 5,92 (5,82–6,01, n=7002). Äänestäjäkunnan oikeistolainen painotus näkyy myös jakauman korkeimman huipun sijoittumisessa lähelle arvoa kahdeksan, mikä on aiempiin vuosiin verrattuna poikkeuksellista, sillä eniten äänestäjiä on yleensä ollut arvoasteikon keskikohdassa. Kokoomus ja perussuomalaiset saivatkin suurimmat äänisaaliinsa juuri vahvasti oikeistolaisen äänestäjien keskuudessa. Alemmat kuvion osat näyttävät, mikä on puolueiden kannatus eri ideologisen ulottuvuuden kohdissa, esimerkiksi hallituspuolueiden kannatus on noin kolme neljäsosaa vasemmisto–oikeisto-ulottuvuuden kohdassa kahdeksan, kun taas arvoakselin keskikohdassa se on vain noin kolmannes.

Kokoomuksen vaalivoitto tulikin yksinomaan oikeistolaisten äänestäjien tuella. Puolueen äänestäjistä vain 6 prosenttia sijoittui poliittiseen keskustaan tai vasemmistoon, kun loput 94 % sijoituivat oikealle. Perussuomalaisten vastaava vasemmistolaisten ja poliittiseen keskustaan itsensä sijoittaneiden äänestäjien osuus oli 16 prosenttia, kristillisdemokraateilla viidennes ja RKP:llä kolmannes.

Liberaali–konservatiivi-ulottuvuudessa äänestäjien keskiarvo sijoittuu kohtaan 4,92 (4,82–5,01, n=6516). Jakauma on muodoltaan kolmihuippuinen ja huiput sijoittuvat jakauman kohtiin kolme, viisi ja seitsemän. Arvoliberaaliin päätyyn itsensä sijoittavia äänestäjiä on konservatiivipäättyä enemmän. Hallituspuolueista tasaisimman kannatuksen liberaalien ja konservatiivien keskuudessa sai kokoomus, jonka kannatuksesta konservatiiviäänestäjät muodostivat hiukan yli puolet (54 prosenttia) loppujen äänten tullessa liberaaleilta tai ideologisesta keskustasta. Eniten ääniä konservatiiveilta saivat kristillisdemokraatit (78 prosenttia), kun taas konservatiivien osuus perussuomalaisten äänisaalista oli 67 prosenttia. RKP poikkeaa tässä muista hallituspuolueista, sillä se sai kannatuksestaan vain 29 prosenttia konservatiiviäänestäjiltä.

Jos tarkastellaan hallituspuolueiden ääniosuuksia liberaali–konservatiivi-ulottuvuuden eri kohdissa, nähdään, että hallituspuolueiden suosio kasvaa äänestäjien konservatiivisuuden myötä. Arvoulottuvuuden keskikohdassa hallituspuolueiden yhteenlaskettu ääniosuus on lähes puolet, kun taas kohdassa kahdeksan saavat hallituspuolueet kolme neljäsosaa äänistä.

Valet vanns av högern

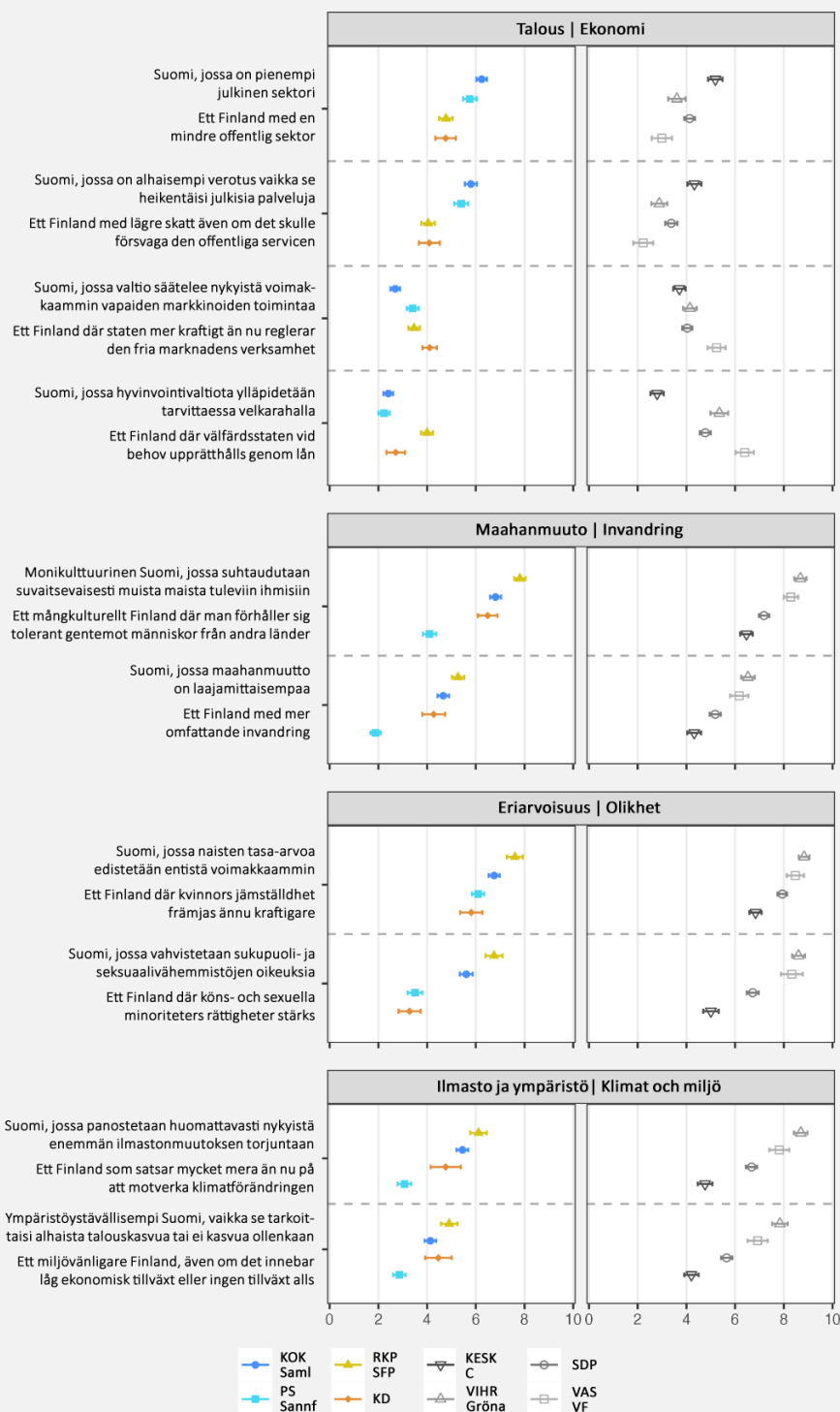
I figur 2 presenteras de finländska väljarnas fördelning på de ideologiska skalorna vänster–höger och liberal–konservativ. De övre delarna av figuren visar den totala fördelningen av väljare. Medelvärde för alla väljare på vänster–höger-skalan är 5,92 (5,82–6,01, n=7002). En högerinriktning bland väljarkåren återspeglas också av att den högsta toppen i fördelningen ligger nära värdet åtta, vilket är ovanligt jämfört med tidigare år då majoriteten av väljare vanligtvis har legat nära mitten av skalan. Samlingspartiet och Sannfinländarna fick sin största andel av rösterna från starkt högerinriktade väljare. Bland Samlingspartiets väljare placerade sig endast 6 procent i den politiska mitten eller på vänsterkanten, medan de övriga 94 procenten placerade sig till höger. Sannfinländarnas väljare hade 16 procent av sina väljare som placerade sig på vänsterkanten eller i mitten, Kristdemokraterna hade en femtedel, och Svenska folkpartiet (SFP) hade en tredjedel.

På den liberal–konservativa skalan är medelvärdet för väljarna 4,92 (4,82–5,01, n=6516). Fördelningen har tre toppar som ligger vid värdena tre, fem och sju. Det finns fler väljare som placerar sig åt det liberala hållet än åt det konservativa hållet. Bland regeringspartierna hade Samlingspartiet det jämnaste stödet bland liberaler och konservativa, där konservativa väljare utgjorde lite mer än hälften (54 procent) av stödet, medan de återstående rösterna kom från liberala väljare eller den ideologiska mitten. Kristdemokraterna fick den högsta andelen röster från konservativa väljare (78 procent), medan konservativa väljare stod för 67 procent av Sannfinländarnas röststöd. SFP skiljer sig från de andra regeringspartierna genom att bara få 29 procent av sitt stöd från konservativa väljare.

Om vi tittar på regeringspartiernas röstandelar i olika positioner på den liberal–konservativa skalan ser vi att stödet för regeringspartierna ökar med väljarnas konservatism. I mitten av värdeskalen för ideologi utgör regeringspartierna nästan hälften av rösterna, medan de får tre fjärdedelar av rösterna vid värdet åtta.

Kuvio 3 | Figur 3

Puolueiden äänestäjien suhtautuminen yksittäisiin asiakysymyksiin (0=erittäin huono ehdotus, 10=erittäin hyvä ehdotus) | Partiernas väljares inställning till enskilda politiska frågor (0=mycket dåligt förslag, 10=mycket bra förslag).



Lähde: Eduskuntavaalitutkimus 2023, Suomen kansallisen vaalitutkimuskonsortio (FNES)
Källa: Riksdagsvalundersökning 2023, Finlands nationella valforskningskonsortium (FNES)

Suhtautuminen maahanmuuttoon ja seksuaalivähemmistöihin jakaa hallitusta

Kuviossa 3 on osoitettuna kahdeksan eduskuntapuolueiden äänestäjien suhtautuminen neljään politiikkateemaan liittyviin väittämiin. Nämä neljä teemaa ovat talous, maahanmuutto, eriarvoisuus ja ilmasto ja ympäristö. Vastaaajien tuli arvioida väittämiä asteikolla 0–10, jossa nolla tarkoittaa erittäin huonoa ehdotusta ja kymmenen erittäin hyvää ehdotusta.

Talouteen liittyvissä väittämissä on pientä hajontaa hallituspuolueiden kesken. Julkisen sektorin koon pienentäminen nähtiin kokoomuksen (6,24 [6,02–6,46]) kannattajien parissa lievästi myönteisenä ehdotuksena. Kristillisdemokraattien ja RKP:n kannattajat eivät näe ehdotusta hyvänä eikä huonona, sillä näiden keskiarvot sijoittuvat vastausskaalan keskikohdan tuntumaan. Perussuomalaisten kannattajien keskiarvo sijoittuu kokoomuksen ja muiden hallituspuolueiden välimaastoon eli varsin maltilliseen preferenssiin pienentää julkista sektoria. Sama puolueiden välinen preferenssijärjestys säilyy muissakin talouteen liittyvissä ehdotuksissa. Kokoomuksen ja perussuomalaisten kannattajissa on hallituspuolueista eniten halukkuutta alentaa veroja ja välttää velkaantumista, kun taas RKP:n ja kristillisdemokraattien kannattajat ovat kannoissaan maltillisempia.

Maahanmuuttoasenteissa perussuomalaisten kannattajat irtaantuvat muista hallituspuolueista. RKP:n kannattajat ovat hallituspuolueista kaikista avoimimpia maahanmuuttoasenteissaan. Puolueessa monikulttuurista ja suvaitsevaa Suomea kannatetaan keskimäärin 7,81 (7,57–8,04), kun taas perussuomalaisten äänestäjät olivat ehdotuksesta lievästi eri mieltä keskiarvolla 4,10 (3,83–4,37). Kukaan hallituspuolueista ei kuitenkaan toivo merkittävästi laajamittaisempaa maahanmuuttoa, vaan kolme hallituspuoluetta suhtautuvat ehdotukseen neutraalisti, kun taas perussuomalaisten kannattajat näkevät sen keskimäärin selvästi huonona ehdotuksena 1,89 (1,68–2,10).

Suhtautumista eriarvoisuuteen mitattiin kahdella väittämällä, joista toinen tiedusteli vastaajien halukkuutta edistää naisten asemaa ja toinen puolestaan edistää sukupuoli- ja seksuaalivähemmistöjen oikeuksia. Naisten tasa-arvon edistämistä kannattavat kaikki puolueet, tosin oppositiopuolueissa halukkuus on hallituspuolueiden kannattajia korkeampaa. Merkittäviä hallituksen sisäisiä eroja löytyy suhtautumisessa sukupuoli- ja seksuaalivähemmistöjen oikeuksiin. Selvää kannatusta näiden edistämiseen löytyy RKP:ssä (6,75 [6,40–7,10]) kokoomuksen keskiarvon sijoituessa lievästi yli asteikon keskikohdan (5,61 [5,34–5,87]), kun taas perussuomalaisten (3,51 [3,21–3,80]) ja kristillisdemokraattien (3,28 [2,83–3,73]) kannattajien keskuudessa löytyy selvää vastustusta.

Ilmasto ja ympäristöasioissa löytyy myös eroja hallituspuolueiden kannattajien välillä. RKP:n kannattajilta löytyy lievästi halukkuutta panostaa enemmän ilmastonmuutoksen torjuntaan (6,10 [5,77–6,45]), kun taas perussuomalaisten kannattajat ovat tätä vastaan (3,07 [2,79–3,35]).

Inställningen till invandring och sexuella minoriteter delar regeringen

I figur 3 presenteras åtta riksdagspartiers väljares inställning till påståenden inom fyra politiska teman. Dessa fyra teman är ekonomi, invandring, ojämlikhet samt klimat och miljö. Respondenterna ombads ta ställning till påståendena på en skala från 0 till 10, där 0 innebär att förslaget är mycket dåligt och 10 innebär att förslaget är mycket bra.

När det gäller ekonomiska påståenden finns det en viss variation inom regeringspartierna. Att minska storleken på den offentliga sektorn sågs något positivt av Samlingspartiets väljare (6,24 [6,02–6,46]). Kristdemokraternas och SFP:s väljare såg varken förslaget som bra eller dåligt, eftersom deras medelvärden ligger nära mitten av skalan. Sannfinländarnas genomsnittliga inställning ligger mellan Samlingspartiet och de andra regeringspartierna, vilket indikerar en ganska måttlig preferens för att minska den offentliga sektorn. Samma preferensordning mellan partierna gäller också för de andra ekonomiska förslagen. Både Samlingspartiets och Sannfinländarnas väljare har en större benägenhet att stödja sänkta skatter och att undvika skuldsättning, medan SFP:s och Kristdemokraternas väljare är mer återhållsamma.

När det gäller inställningen till invandring skiljer sig Sannfinländarnas väljare från de andra regeringspartierna. SFP:s väljare är de mest öppna för mångkultur och tolerans i fråga om invandring med ett genomsnittligt stöd på 7,81 (7,57–8,04), medan Sannfinländarnas väljare var något emot förslaget med ett medelvärde på 4,10 (3,83–4,37). Inget av regeringspartierna förespråkar dock en betydligt ökad invandring, eftersom tre regeringspartier har en neutral inställning till förslaget, medan Sannfinländarnas väljare ser det som en dålig idé med ett medelvärde på 1,89 (1,68–2,10).

Inställningen till ojämlikhet mättes med två påståenden, ett om att främja kvinnors ställning och ett om att främja rättigheterna för köns- och sexuella minoriteter. Alla partier stöder främjandet av jämställdhet för kvinnor, även om stödet är högre bland oppositionspartiernas väljare än bland regeringspartiernas väljare. De mest påtagliga skillnaderna inom regeringen finns när det gäller att främja rättigheterna för köns- och sexuella minoriteter. SFP:s väljare stöder detta med ett medelvärde på 6,75 (6,40–7,10), medan Samlingspartiets medelvärde ligger något över mitten av skalan (5,61 [5,34–5,87]). Sannfinländarnas (3,51 [3,21–3,80]) och Kristdemokraternas (3,28 [2,83–3,73]) väljare tydligt motsätter sig detta förslag.

När det kommer till klimat och miljö finns det också skillnader bland regeringspartiernas väljare. SFP:s väljare visar en viss benägenhet att vilja investera mer i att bekämpa klimatförändringar (6,10 [5,77–6,45]), medan Sannfinländarnas väljare är emot detta (3,07 [2,79–3,35]).

Lopuksi

Ideologinen oikeistolaisuus on hallituspuolueiden äänestäjiä yhdistävä tekijä. Hallituspuolueiden äänestäjäkunnat ovat arvoiltaan selvästi oikeistolaisia. Suurin muutos on tapahtunut perussuomalaisten kannattajissa, joista vain pieni osa sijoittaa itsensä ideologiseen vasemmistoon tai keskustaan. Myös kokoomuksen vaalivoitto irtosi lähes yksinomaan oikeistolaisten äänestäjien äänillä – ei niinkään poliittisen keskustan. Tämä oli mahdollista koko äänestäjäkunnan arvoissa tapahtuneen muutoksen myötä. Entistä useampi äänestäjä sijoittaa itsensä enemmän oikealle kuin poliittiseen keskustaan.

Hallituspuolueiden kannattajien arvojen perusteella ei olekaan yllättävää, että juuri talouteen liittyvissä kysymyksissä näiden äänestäjät ovat kaikista yhtenäisimpiä. Hajontaa esiintyy sosiokulttuurisissa kysymyksissä, kuten maahanmuutossa ja suhtautumisessa seksuaalivähemmistöihin. Näissä kysymyksissä hallituspuolueista etenkin RKP:n ja perussuomalaisten kannattajien näkemykset eroavat eniten toisistaan. Samat eroavaisuudet havaitaan liberaali–konservatiivi-ulottuvuudessa hallituspuolueiden välillä. Kaikki hallituspuolueet eivät myöskään ole yhtenäisiä tämän ulottuvuuden suhteen, etenkin kokoomus on arvoiltaan hajanainen. Hallitukselle voikin tulla haasteita tasapainoilla konservatiivien ja liberaalien kannattajiensa intressien välillä. Jos hallituspuolueiden ajama politiikka on niiden liberaaleille kannattajille liian konservatiivista, saattavat oikeistoliberaalit äänestäjät joutua puntaroimaan oikeistolaisen talouspolitiikan ja liberaalien arvojen välillä.

Avslutning

Ideologisk högerorientering är en gemensam faktor bland väljarna för regeringspartierna. Regeringspartiernas väljarkår har distinkt högerinriktade värderingar. Den största förändringen har skett bland Sannfinländarnas anhängare, av vilka endast en liten del placerar sig själva på den ideologiska vänster- eller mittenpositionen. Även Samlingspartiets framgång i valet berodde nästan uteslutande på röster från högerorienterade väljare, inte så mycket från den politiska mitten. Detta var möjligt på grund av förändringen i hela väljarkårens värderingar. En allt större del av väljarkåren placerar sig nu längre till höger än i den politiska mitten.

Med tanke på regeringspartiernas väljares värderingar är det inte överraskande att det just i ekonomiska frågor är stor samstämmighet bland dessa väljare. Variation förekommer i socio-kulturella frågor, såsom invandring och attityden till sexuella minoriteter. I dessa frågor skiljer sig särskilt SFP:s och Sannfinländarnas väljares åsikter åt. Samma skillnader mellan regeringspartierna återfinns på den liberal–konservativa dimensionen. Alla regeringspartier är inte heller enhetliga på denna dimension, där särskilt Samlingspartiets väljare har en splittrad värderingsgrund. Regeringen kan därför stå inför utmaningar med att balansera mellan konservativa och liberala väljares intressen. Om den politik som regeringspartierna driver är alltför konservativ för deras liberala anhängare kan högerliberala väljare tvingas väga ekonomisk högerpolitik mot liberala värderingar.

Veikko Isotalo, Helsingin yliopisto | Helsingfors universitet, veikko.isotalo@helsinki.fi

ISSN: 2954-2227 (Vaalivälähdykset, online), XXX-XXX (Valglimtar, online), XXX-XXX (PDF)

Lähteet | Källförteckning

Isotalo, V., Söderlund, P., & von Schoultz, Å. (2020). Polarisoituuko politiikka Suomessa? Puolueiden äänestäjäkuntien arvosiirtymät 2003–2019. Teoksessa S. Borg, E. Kestilä-Kekkonen & H. Wass (toim.), *Politiikan ilmastonmuutos* (s. 288–306). Oikeusministeriö.